



**Международная Федерация Стрелкового Sports
Internationaler Schiess-Sportverband e.V.
Fédération Internationale de Tir Sportif
Federación Internacional de Tiro Deportivo**

Принятая за основу редакция с внесёнными правками и комментариями, утверждёнными на
Административном совете МФСС 30.06.2016*

ПРАВИЛА ПРОВЕДЕНИЯ СОРЕВНОВАНИЙ ПО ВИНТОВКЕ

В УПРАЖНЕНИЯХ

300 м, Винтовка

300 м, Стандартная Винтовка

50 м, Винтовка

10 м, Пневматическая Винтовка

Редакция 2017 (Для первого издания 06/2016)

Действуют с 1 января 2017 г.

Авторское право: МФСС

*Финальная редакция Правил будет опубликована на сайте Стрелкового Союза России
после её опубликования на сайте МФСС.



СОДЕРЖАНИЕ

7.1	ОБЩЕЕ.....	- 138 -
7.2	БЕЗОПАСНОСТЬ.....	- 138 -
7.3	СТАНДАРТЫ СТРЕЛЬБИЩА И МИШЕНИ.....	- 138 -
7.4	ВИНТОВКИ И ПАТРОНЫ..	- 138 -
7.5	ПРЕДПИСАНИЯ ПО ОДЕЖДЕ.....	- 146 -
7.6	ПРОЦЕДУРЫ СТРЕЛКОВЫХ УПРАЖНЕНИЙ И ПРАВИЛА СОРЕВНОВАНИЙ....	- 154 -
7.7	УПРАЖНЕНИЯ ПО ВИНТОВКЕ.....	- 156 -
7.8	ОПРЕДЕЛЕНИЕ РЕЗУЛЬТАТОВ НА 300 М И ПРОЦЕДУРЫ МАРКИРОВКИ — БУМАЖНЫЕ МИШЕНИ.....	156
7.9	ТАБЛИЦА УПРАЖНЕНИЙ ПО ВИНТОВКЕ.....	- 159 -
7.10	ТАБЛИЦА ХАРАКТЕРИСТИК ВИНТОВКИ.....	- 160 -
7.11	ИНДЕКС.....	- 161 -

Примечание: Рисунки и таблицы, содержащие особенную информацию, обладают той же силой, как и пронумерованные правила.



7.1 ОБЩЕЕ

7.1.1 Эти Правила являются частью Технических Правил МФСС и применяются ко всем упражнениям по Винтовке.

7.1.2 Все спортсмены, руководители команд и официальные лица обязаны ознакомиться с Правилами МФСС и обязаны гарантировать, что эти Правила соблюдаются. Ответственность каждого спортсмена - соблюдение этих Правил.

7.1.3 Если Правило действует на спортсменов-правшей, то обратный смысл этого Правила действует на спортсменов-левшей.

7.1.4 Если Правило не применяется только к мужским или женским соревнованиям, оно применяется и к мужским, и к женским соревнованиям.

7.2 БЕЗОПАСНОСТЬ

БЕЗОПАСНОСТЬ ПРЕВЫШЕ ВСЕГО

Правила Безопасности МФСС находятся в Правиле 6.2.

7.3 СТРЕЛЬБИЩЕ И СТАНДАРТЫ МИШЕНЕЙ

Мишени и стандарты мишеней находятся в Правиле 6.3. Требования по стрельбищам и иным средствам находятся в Правиле 6.4.

7.4 ВИНТОВКИ И ПАТРОНЫ

7.4.1 Стандарты для Всех Винтовок

7.4.1.1 **Однозарядные винтовки.** Могут использоваться только однозарядные винтовки, которые должны заряжаться вручную перед каждым выстрелом, за исключением того, что в упражнении Стандартная Винтовка, 300 м, винтовка, допускаемая к использованию в упражнениях Винтовка, 300 м, проводимых Международным советом военного спорта (CISM), допускается к использованию, если проверена Контролем снаряжения перед упражнением.

7.4.1.2 Одна Винтовка на Дисциплину.

Только одна (1) винтовка может быть использована в Раундах Выбывания, Отбора и Финалов в одном (1) упражнении. Ствольная коробка, ствол и ложа не могут быть заменены, за исключением обмена сменного приклада. Оснастка, закреплённая на ствольной коробке, стволе или прикладе, может быть заменена. Неисправная винтовка может быть заменена в соответствии с Правилем 6.13.3 в случае одобрения Жюри.

7.4.1.3 **Системы Снижения Колебаний или Движений.** Любое устройство, механизм или система, активно снижающие, замедляющие или уменьшающие колебания или движения винтовки перед выстрелом, запрещено.

7.4.1.4 **Рукояти Пистолета.** Рукоять пистолета для правой руки должна быть сконструирована таким образом, чтобы она не касалась ремня или левой руки.

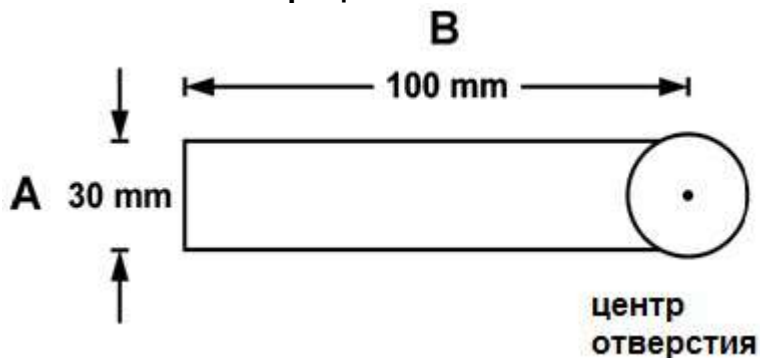
7.4.1.5 **Стволы** и фальшстволы не должны быть просверлены никаким образом. Компенсаторы и дульные тормоза на винтовках запрещены. Любые конструкции или устройства внутри ствола или фальшствола, кроме как нарез и патронник для патрона или пули, запрещены.



7.4.1.6 Прицелы

- a) Любой прицел, не содержащий линзу или систему линз или иные средства оптического увеличения, разрешён, за исключением того, что световые или поляризующие фильтры могут быть прикреплены к мушке или прицелу, или к обоим;
- b) ~~Корректирующие линзы и~~ **Оптические прицелы** или зрительные трубы не должны быть прикреплены к винтовке;
- c) **Одна корректирующая линза**, и/или фильтры, или тонированные линзы **могут быть установлены в или прикреплена к прицелу; или спортсмен может носить корректирующие или тонированные линзы;**
- d) Любое прицельное устройство, запрограммированное на активацию огневого механизма, запрещено;
- e) Затемнитель глаза может быть прикреплён к винтовке или к прицелу. Затемнитель не может быть больше 30 мм в ширину (A) и выдаваться вперёд более чем на 100 мм (B) от центра отверстия прицела на стороне неприцельного глаза. Затемнитель не может использоваться на стороне прицельного глаза; и

Затемнитель на Прицел



- f) Призма или зеркальное устройство может быть использовано при стрельбе с правого плеча при левом прицельном глазе при условии, что у него нет увеличивающей линзы или **системы** линз. Им нельзя пользоваться при стрельбе с правого плеча с прицеливанием посредством правого глаза.

7.4.1.7 Электронные спуски разрешены при условии:

- a) Все компоненты надёжно прикреплены к и находятся в пределах ствольной коробки или ложи винтовки так, что батарея и провода снаружи невидны;
- b) Крючок управляется правой рукой спортсмена-правши или левой рукой спортсмена-левши;
- c) Все компоненты на месте, когда винтовка подаётся на проверку в Контроль инвентаря; и
- d) Винтовка со всеми установленными компонентами соответствует правилам по размерам и весу для этого упражнения.



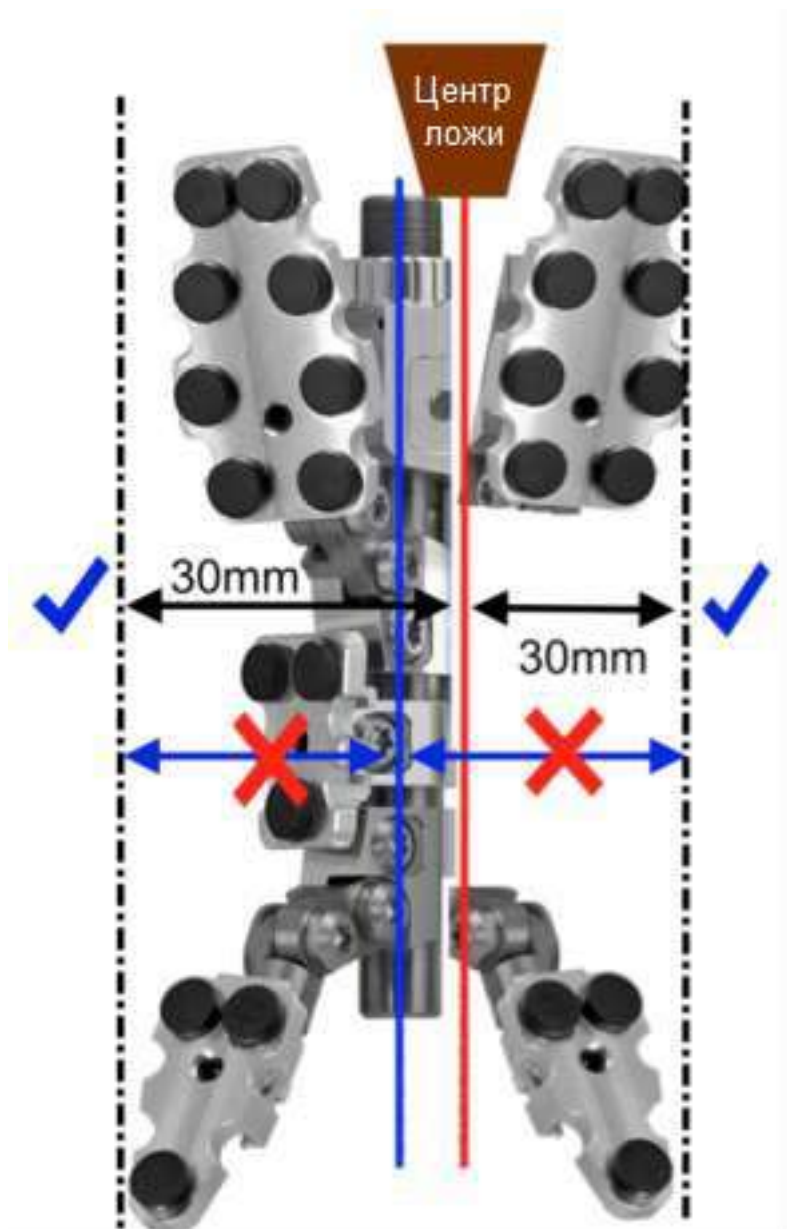
7.4.2 Стандарты для Стандартной Винтовки, 300 м, и Пневматической Винтовки, 10 м

Приведённые в этом правиле измерения также проиллюстрированы в ДИАГРАММЕ РАЗМЕРОВ ВИНТОВКИ, 7.4.4.1, и в ТАБЛИЦЕ РАЗМЕРОВ ВИНТОВКИ, 7.4.4.2

7.4.2.1

Затыльник приклада может регулироваться вверх или вниз. Расстояние от линии оси канала ствола до нижней точки приклада или установленного в нижнее положение затыльника не должно превышать 220 мм. Затыльник приклада может быть отклонён вправо или влево от центра приклада, ЛИБО затыльник приклада

может быть повернут по своей вертикальной оси. При использовании составного затыльника приклада ВСЕ части затыльника приклада должны отклоняться или быть повернуты одинаковом направлении от центра приклада. Никакая часть затыльника приклада (внешние границы) не может выдаваться более чем на 30 мм от осевой линии приклада. Осевая линия приклада – вертикальная линия, перпендикулярная осевой линии канала ствола.



Готовится новый чертёж.

7.4.2.2

Вырез для большого пальца, упор большого пальца, упор ладони, подпорка и ватерпас запрещены. Подпорка – любой выступ или расширение передней или боковой стороны рукоятки пистолета для предотвращения скольжения руки.

7.4.2.3

Если ложа меньше максимально допущенного в любом измерении, она может быть доведена до размеров, указанных в ТАБЛИЦЕ РАЗМЕРОВ ВИНТОВКИ (7.4.4.1). Любое дополнение должно укладываться в разрешённые размеры, и рукоятка пистолета, щёчка или нижняя часть приклада ни в коем случае не могут быть анатомической формы. *В этом правиле впредь потребности нет.*



- 7.4.2.4** Рукоять пистолета не должна выходить **вбок (в сторону)** больше, чем на 60 мм от вертикальной плоскости, перпендикулярной оси канала ствола.
- 7.4.2.5** Низшая точка приклада, между рукоятью пистолета и затыльником приклада, не может отходить более чем на 130 мм от оси канала ствола.
- 7.4.2.6** Низшая точка цевья не может отходить более чем на 120 мм от оси канала ствола.
- 7.4.2.7** Материал, улучшающий сжатие, не может быть добавлен к цевью, рукояти пистолета или нижней части ложи.

7.4.2.8 Грузики

- a) Разрешены грузики ствола в пределах радиуса в 30 мм от оси канала ствола. Грузики ствола могут быть перемещены вдоль ствола;
- b) Любые ~~другие грузики должны быть в пределах размера ложи~~ **устройства или грузики, выступающие вниз или наружу (вбок) от приклада, запрещены;**
- c) Любые устройства или грузики, выступающие вперёд или вбок от нижней части затыльника приклада, запрещены;
- d) **Грузик может быть прикреплен к любой части винтовки, но грузик должен находиться в пределах основной формы ложи (грузики не могут выдаваться из ложи); и**
- e) **Тейпинг любого рода для прикрепления грузиков к винтовке не допускается;**

7.4.3 Стандарты только для Стандартной Винтовки, 300 м

Все Стандартные Винтовки на 300 м должны соответствовать характеристикам, указанным в **Таблице Размеров Винтовки**, и со следующими ограничениями:

- a) Минимальное натяжение спускового крючка – 1500 грамм. Натяжение крючка должно быть измерено при нахождении ствола в вертикальном положении. Контрольные проверки веса крючка проводятся немедленно после последней серии. Разрешены максимум три (3) попытки измерения веса. Любой спортсмен, чья винтовка не проходит проверку, дисквалифицируется;
- b) Винтовка не уносится с огневого рубежа во время **ЗАЧЁТНОЙ стрельбы**, за исключением разрешения представителей стрельбища;
- c) Одна и та же винтовка используется во всех положениях без смены. Регулирование затыльника приклада и антабки, или изменение вставок мушки, или регулирование заднего прицела или его диоптра разрешены. Разрешено снятие щёчки во время соревнования для чистки ствола и извлечения затвора под наблюдением Жюри; но её положение не должно меняться при её замене; и
- d) Общая длина ствола, включая любой фальшствол, измеряя от лицевой части казённика до видимого переднего конца дульного среза, не должна превышать 762 мм.

7.4.4 Стандарты только для Пневматической Винтовки, 10 м

Любой вид сжатого воздуха или газа, соответствующий характеристикам в **Таблице Размеров Винтовки** и следующим дополнительным ограничениям:

- a) Общая длина комплекса пневматической винтовки, измеренная от задней части механизма до видимого конца дульного среза, не должна превышать 850 мм; и
- b) Намушник не может выходить за пределы дульного среза.

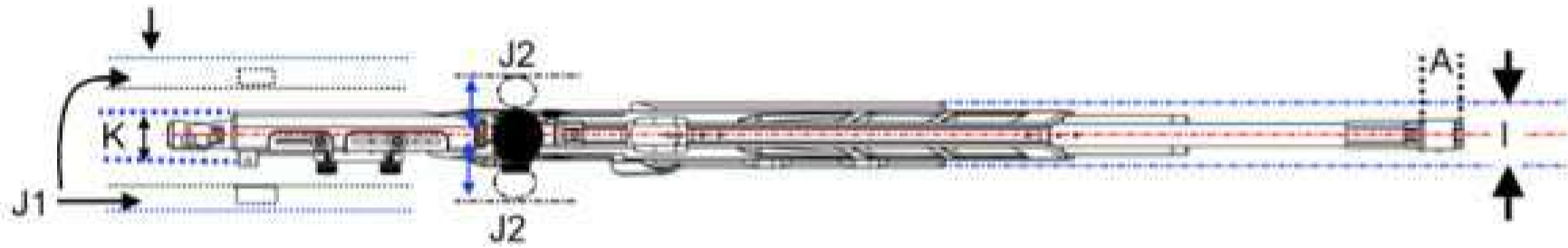


7.4.4.1 Диаграмма Измерений Винтовки

7.4.4.1 Диаграмма Измерений Винтовки

7.4.4.2 Таблица Измерений Винтовки
Измерения размеров С, D, E, F, J1, J2 и К проводятся от центральной осевой линии канала ствола.

Намушник не может выступать за дульный срез





7.4.4.2 Таблица Измерений Винтовки

Ключ	ПРИЗНАК ВИНТОВКИ RIFLE	300 м	
		Стандартная Винтовка	Пневматическая Винтовка
A	Длина прохода намушника	50 мм	50 мм
B	Диаметр прохода намушника	25 мм	25 мм
C	Расстояние от центра кольца намушника или вершины пеньковой мушки до оси канала ствола	60 мм	60 мм
D	Высота цевья	90 120 мм	90 120 мм
E	Низшая точка пистолетной рукояти	160 мм	160 мм
F	Низшая точка приклада между рукоятью пистолета и затыльником приклада	130 мм	130 мм
G	Глубина выемки затыльника	20 мм	20 мм
H	Длина затыльника приклада от задника до пяты	153 мм	153 мм
I	Максимальная толщина (ширина) цевья	60 мм	60 мм
J1	Максимальное расстояние щёчки от вертикальной плоскости через ось канала ствола	40 мм	40 мм
J2	Максимальное расстояние любой части пистолетной рукояти от вертикальной плоскости через ось канала ствола	60 мм	60 мм
K	Смещение затыльника приклада, измеренное от левого или правого края затыльника приклада к центру приклада (ось затыльника приклада должна быть вертикальной, 7.4.2.1).	15 30 мм	15 30 мм
L	Натяжение спускового крючка	1500 грамм минимум	Свободный
M	Вес с прицелами (и с антабкой на 300 м)	5.5 кг	5.5 кг
N	Намушник не должен выдаваться за дульный срез ствола винтовки	Не должен выдаваться	Не должен выдаваться
O1	Пневматическая Винтовка: общая длина комплекса Пневматической Винтовки	---	850 мм
O2	Стандартная Винтовка: общая длина ствола, включая фальшствол (от ствола до лицевой части казёника)	762 мм	---



7.4.5

Стандарты по Винтовкам на 50 м

Все винтовки с патронниками для патронов кольцевого воспламенения 5.6 мм (.22" кал. Long Rifle) разрешены:

- a) Вес винтовки не может превышать 8.0 кг для мужчин со всем используемым снаряжением, включая упор ладони или антабку.
- b) Вес винтовки не может превышать 6.5 кг для женщин со всем используемым снаряжением, включая упор ладони или антабку.
- c) Грузики на или в нижней части цевья или приклада не могут выступать горизонтально (**вбок**) от оси канала ствола дальше, чем максимальное удаление щечки от оси канала ствола;
- d) Грузики не могут располагаться позади линии, перпендикулярной самой глубокой выемке затыльника;
- e) **Грузики на прикладе должны быть прикреплены неподвижно, тейпинг не допускается;** и
- f) Грузики на цевье винтовки не могут находиться дальше 90 мм от оси канала ствола и не дальше 700 мм от задней части комплекса.
- h) **Низшая точка приклада не должна уходить вниз более чем на 130 мм от осевой линии канала ствола.**

7.4.5.1 Крюк затыльника приклада

- a) **Крюк затыльника приклада**, соответствующий следующим ограничениям, может быть использован;





- b) Крюк затыльника, выступающий назад от нижней части затыльника приклада, не должен выдаваться более чем на 153 мм (А) за заднюю часть линии, перпендикулярной линии, идущей через ось канала ствола винтовки, и которая проходит через самую глубокую точку выемки затыльника, которая обычно упирается в плечо;
- c) Крюк затыльника, выступающий из нижней части затыльника, в общую внешнюю длину вокруг любого закругления или изгиба должен быть не более 178 мм (В);
- d) Удаление верхней части затыльника приклада не должно быть более чем 25 мм назад от этой перпендикулярной линии; и
- e) Любые устройства или грузики, выступающие вперёд или вбок от нижней части затыльника приклада, запрещены.

7.4.5.2 Упоры Ладони (шампиньон)

Упор ладони – любой **съёмный** выступ или устройство под цевьем, которое помогает поддерживать винтовку передней рукой ~~лишь в позиции стоя~~. Подобные устройства не должны выступать на более чем 200 мм от оси канала ствола.

7.4.5.3 Рукояти пистолета

Ни одна часть рукояти пистолета не может быть расширена или сконструирована так, чтобы она поддерживала или касалась тыльной стороны ладони **или запястья**.

7.4.5.4 Стандарты для Винтовок на 300 м

a) Стандарты для Винтовок на 300 м совпадают со стандартами для Винтовок на 50 м (мужчины и женщины). См. 7.4.5 и ТАБЛИЦУ ХАРАКТЕРИСТИК ВИНТОВКИ (7.9).

b) На винтовках для стрельбы на 300 м может быть установлена антимиражная лента максимальной шириной 60 мм.



7.4.6 Патроны

Винтовка	Калибр	Иные характеристики
50 м	5.6 мм (.22")	Длинный патрон кольцевого воспламенения. Разрешены пули, изготовленные только из свинца или подобного мягкого материала.
10 м	4.5 мм (.177")	Пульки любой формы, изготовленные из свинца и иного мягкого материала, разрешены.
300 м	Максимум 8 мм	Патроны любого вида, которые могут быть использованы без угрозы спортсменам или персоналу стрельбища. Трассирующие, бронебойные и зажигательные пули запрещены.

7.5 ПРЕДПИСАНИЯ ПО ОДЕЖДЕ

См. Общие Технические Правила по общим стандартам относительно одежды и проверки одежды (Правило 6.7).

7.5.1 Общие Стандарты по Одежде для Винтовки

7.5.1.1 Все стрелковые куртки, стрелковые штаны и стрелковые рукавицы должны быть изготовлены из гибкого материала, который значительно не меняет своих физических характеристик, то есть не становится жёстче, толще или тяжелее при общепринятых стрелковых условиях. Все подкладки, набивки и укрепления должны соответствовать тем же характеристикам. Любая подкладка или набивка не должна быть стёганой, с пересекающимися стежками, склеенной или иным способом прикреплённой к внешнему слою одежды, кроме как обычно пришита. Вся подкладка или набивка должна быть измерена как часть одежды.

7.5.1.2 Только одна (1) стрелковая куртка и только одна (1) пара стрелковых штанов могут использоваться каждым спортсменом во всех упражнениях по стрельбе из Винтовки в любом Чемпионате МФСС. Все куртки и штаны для упражнений по стрельбе из винтовки должны иметь клеймо с уникальным серийным номером, выданным Контролем Снаряжения МФСС и зарегистрированным в базе данных МФСС. Спортсмены с куртками и штанами, не имеющими клейма, обязаны принести их на Контроль Снаряжения для нанесения клейма и регистрации в базе данных МФСС. На каждого спортсмена могут быть зарегистрированы только одна куртка и только одни штаны. Спортсмены с более чем одной курткой или штанами обязаны сообщить Контролю Снаряжения МФСС, какой именно из этих элементов одежды будет использоваться в будущих соревнованиях, и останется лишь одно клеймо на элемент одежды. Спортсмены, меняющие куртки или штаны или что-либо без клейма (новое или переодевание), обязаны принести их на Контроль Снаряжения для получения клейма и удаления предыдущего клейма (6.7.7.2). Когда спортсмен выбран для проверки после соревнований, проверка должна подтвердить, что номер клейма, зарегистрированный за этим спортсменом, являлся номером клейма на одежде, используемым этим спортсменом.

7.5.1.3 Обычные спортивные тренировочные штаны или обычные спортивные тренировочные ботинки могут носиться на любом упражнении или положении. Если во время соревнований носят шорты, нижняя часть штанины должна быть не выше 15 см от центра коленной чашки. Сандалии любых видов носить запрещено.

7.5.1.4 Спортсмены несут ответственность за гарантию того, что все элементы одежды, используемые ими, соответствуют этим Правилам. Отдел Контроля Снаряжения должен быть открыт для проведения добровольных проверок одежды спортсменов, начиная с Официального дня Тренировок и заканчивая последним днём соревнований в упражнениях по стрельбе из Винтовки. Поощряется, если спортсмены приносят свою одежду для стрельбы из винтовки на проверку в Контроль Снаряжения перед соревнованиями, чтобы убедиться, что она соответствует этим Правилам. При подготовке курток или штанов к соревнованиям спортсмены обязаны принять во внимание любые вариации измерения, которые могут произойти ввиду изменения температуры, влажности или иных условий окружающей среды.

7.5.1.5 После соревнований будут проведены проверки всех элементов одежды, используемых при стрельбе из Винтовки после раундов Выбывания и Отбора соревнований для гарантии соответствия (6.7.7).

7.5.2 Стандарты Измерений Одежды

7.5.2.1 Стандарты Толщины

Одежда для стрельбы из винтовки должна соответствовать этим стандартам измерений толщины:

Нахождение Измерения	Толщина	Куртки	Штаны	Ботинки	Рукавицы	Нижнее бельё
Норма	Одинарная	2.5 мм	2.5 мм	4.0 мм	—	2.5 мм
Норма	Двойная	5.0 мм	5.0 мм	—	—	5.0 мм
Норма	Итоговая	—	—	—	12.0 мм	—
Укрепление	Одинарное	10.0 мм	10.0 мм	—	—	—
Укрепление	Двойное	20.0 мм	20.0 мм	—	—	—

Измерения выше указанных в таблице стандартов измерений толщины не могут быть утверждены (нулевая погрешность).

7.5.2.2 Стандарты Измерения Жёсткости

Одежда для стрельбы из винтовки должна соответствовать этим стандартам измерения жёсткости:

- Если измеряющий цилиндр опущен минимум на 3.0 мм, материал приемлем;
- Если измерение оказывается ниже 3.0 мм, материал слишком жёсток. Измерение ниже минимального измерения в 3.0 мм не может быть утверждено; и
- Каждый элемент куртки или штанов должен позволять быть измеренным 60-миллиметровым измеряющим цилиндром. Если элемент слишком мал для стандартной проверки (отсутствует плоская зона в 60 мм или больше), то измерение проводится за пределами швов.



7.5.2.3 Стандарты Измерения Жёсткости Подошвы Ботинок

Подошвы ботинок спортсменов должны сгибаться минимум на 22,5 градусов при приложении силы в 15 Нм к зоне каблука, при этом сапог или ботинок зажат в проверочном устройстве (см. Правило 6.5.3).

7.5.3 Стрелковые Ботинки

Обычные ботинки уличного типа или лёгкие спортивные ботинки разрешены на всех положениях. Специальные стрелковые ботинки, не превышающие следующие характеристики, могут носиться лишь в упражнениях на 10 м и 50 м на 3 положения. Специальные стрелковые ботинки запрещено носить в упражнениях по стрельбе из винтовки в положении лёжа:

7.5.3.1 Материал верхней части (над линией подошвы) должен быть изготовлен из мягкого, гибкого, пластичного материала, не толще 4 мм, включая все подкладки, если измерять на любой плоской поверхности, такой, как точка D в **Таблице измерений стрелковых ботинок (7.5.3.6)**.

7.5.3.2 Подошва ботинка должна быть изготовлена из одного и того же материала и структуры по всей своей длине и ширине, и подошва должна быть гибка по всей передней части ноги. Спортсмены могут использовать съёмные внутренние подошвы или вставки в своих ботинках, но любые вставки также должны быть гибки в передней части ноги.

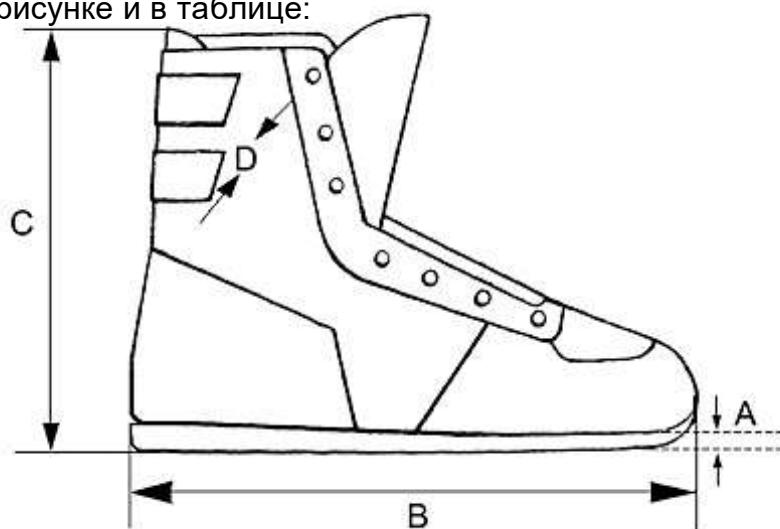
7.5.3.3 Для демонстрации того, что подошвы гибки, спортсмены должны постоянно ходить нормально (каблук-носок), находясь в ЗС. За первое нарушение выдаётся предупреждение, штраф в два очка и дисквалификация могут налагаться за последующие нарушения.

7.5.3.4 Высота ботинка от земли до высшей точки (Размер С, **Таблица Измерений Стрелковых Ботинок**) не должна превышать двух третей (2/3) длины.

7.5.3.5 Если спортсмен носит ботинки, они внешне должны быть одинаковой парой.

7.5.3.6 Таблица Измерения Стрелковых Ботинок

Ботинки спортсменов не должны превышать максимальные размеры, указанные на рисунке и в таблице:



A.	Максимальная толщина подошвы в мыске: 10 мм.
B.	Общая длина ботинка: В соответствии с размером ноги носящего.
C.	Максимальная высота ботинка: Не превышает двух третей (2/3) длины В
D.	Максимальная толщина верхней части материала подошвы 4 мм.

Подошва ботинка должна повторять внешние изгибы ботинка и не может выдаваться больше чем на 5.0 мм за внешними размерами ботинка в какой-либо точке. Мыски или каблуки не могут быть квадратными или плоскими.

7.5.4 Стрелковая Куртка

7.5.4.1

Основная часть и рукава куртки, включая подкладку, не должны превышать 2,5 мм в одиночной толщине и 5 мм в двойной толщине, в какой бы точке плоской зоны не происходило измерение. Длина куртки не должна превышать нижнюю часть сжатого кулака (см. **Таблицу Измерений Курток**, 7.5.4.9).

7.5.4.2

Застёгивание куртки должно осуществляться только нерегулируемыми средствами, напр. кнопками или молниями. Куртка не должна перекрывать себя больше чем на 100 мм в зоне застёгивания (см. **Таблицу Курток**). Куртка на спортсмене должна сидеть свободно. Чтобы определить это, куртка должна иметь возможность быть перекрытой за стандартной застёжкой минимум на 70 мм при измерении от центра кнопки до внешнего края отверстия кнопки. Измерение должно происходить с расставленными руками. Измерение должно проводиться с помощью устройства измерения перекрытия с напряжением от 6.0 кг до 8.0 кг. Зона, окружающая отверстие кнопки, ограничена до максимума 12 мм, и эта зона не может превышать разрешённой толщины в 2.5 мм.

7.5.4.3

Все ремни, шнурки, связки, швы, сшивания или устройства, которые могут быть расценены как искусственная поддержка, запрещены. Тем не менее, разрешено использовать одну (1) молнию или не более двух (2) ремней для подтягивания свободно сидящего материала в зоне плеча (см. **Таблицу Измерения Курток**, 7.5.4.9). Иные молнии или иное застёгивающее или стягивающее устройство запрещены, за исключением тех, которые указаны в этих Правилах и Диаграммах.

7.5.4.4

Конструкция задней панели может включать себя более одной (1) части материала при условии, что эта конструкция не придаёт жёсткости или не снижает гибкость куртки. Все части задней панели должны соответствовать максимальной толщине в 2.5 мм и жёсткости минимум в 3.0 мм.

7.5.4.5

Конструкция боковой панели не предусматривает никаких горизонтальных швов или швов под локтём поддерживающей руки в положении стоя в пределах бесшовной зоны, идущей на 70 мм над кончиком локтя и на 20 мм под кончиком локтя. Проверка проходит при условии, что полностью застёгнутая куртка находится на спортсмене, держащим винтовку в положении стоя.

7.5.4.6

Спортсмен должен иметь возможность полностью развести обе руки (прямые рукава) при застёгнутой куртке. В положениях лёжа и с колена рукав стрелковой куртки не должен выдаваться за запястье руки, к которой прикреплён рукав. Рукав не должен находиться между рукой или рукавицей и цевьем ложи, когда спортсмен находится в стрелковом положении.

7.5.4.7

Застёжки-липучки, клейкие вещества, жидкие или распылённые, не могут быть нанесены вовнутрь или наружу куртки, подкладку или ботинки и/или на пол или снаряжение. Огрубление материала куртки разрешено. Нарушения будут наказаны в соответствии с Правилами.



7.5.4.8

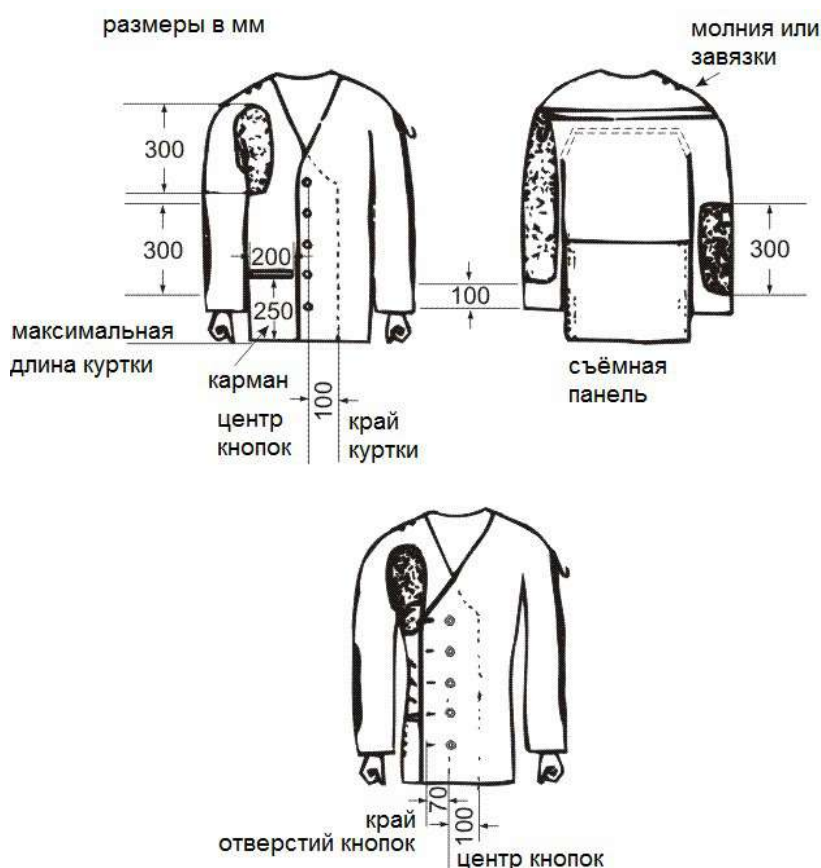
Стрелковые куртки могут обладать усилительными вставками, добавленными только на их внешние поверхности и со следующими ограничениями:

- Максимальная толщина, включая материал куртки и все подкладки: 10 мм одинарная толщина, либо 20 мм при измерении в двойной толщине;
- Усиление может быть добавлено на оба локтя, но не должна превышать больше половины ($1/2$) окружности рукава. На руке, держащей ремень, усиление может достигать предела в предплечье до точки 100 мм от конца рукава. Усиление на противоположной руке может быть в длину максимум 300 мм;
- Только один (1) крюк, петля, кнопка или подобное устройство может быть прикреплено в внешней стороне рукава или плечевого ремня на руке с ремнём для предотвращения скольжения ремня;
- Усиление на плече, куда упирается затыльник приклада, должно быть не длиннее 300 мм в самом длинном размере (см. Правило 7.5.4.9);
- Все внутренние карманы запрещены; и
- Один (1) внешний карман, находящийся на правой передней стороне (левой передней стороне для спортсменов-левшей) куртки, разрешён. Максимальный размер кармана – 250 мм высотой от нижнего края куртки и 200 мм шириной.

7.5.4.9

Измерения Стрелковых Курток

Стрелковые куртки должны соответствовать характеристикам, показанным на рисунке:



7.5.5 Стрелковые Штаны

7.5.5.1 Штаны, включая подкладку, не должны превышать 2.5 мм в одиночной толщине и 5 мм в двойной толщине в любой точке, где могут быть измерены плоские поверхности. Верхняя часть штанов не должна находиться и носиться выше туловища, чем 50 мм над выступом тазовой кости. Все карманы запрещены. Все шнурки, молнии или зажимы для сжатия штанов вокруг ног или бёдер запрещены. Для поддержки штанов может использоваться только обычный поясной ремень не шире 40 мм и не толще 3 мм, либо подтяжки (помочи). Если ремень носится в положении стоя, пряжка или соединение не может использоваться для поддержки левой руки или локтя. Ремень не может быть затянут в два, три и т.д. оборота под левой рукой или локтём. Если у штанов есть пояс, он не может быть шире 70 мм. Если толщина пояса превышает 2.5 мм, ремень запрещён. Если ремень не носится, абсолютная максимальная толщина пояса – 3.5 мм. Разрешено максимум семь (7) ременных петель не шире 20 мм и с расстоянием минимум 80 мм между ременными петлями. Штаны могут быть закрыты на один (1) крюк и максимум на пять (5) проушин, либо максимум на пять (5) регулируемых кнопок, или подобную застёжку, или застёжку-липучку, которая не должна быть многослойной. Разрешён только один (1) тип застёжки. Застёжка-липучка в сочетании с любой другой застёжкой запрещена. Штаны вокруг ног должны сидеть свободно. Если специальные стрелковые штаны не носятся, могут носиться обычные штаны при условии, что они не дают искусственной поддержки любой части тела.

7.5.5.2 Молнии, кнопки, липучки или подобные нерегулируемые зажимы или защёлки могут использоваться на штанах только в следующих ситуациях:

- a) Один тип зажима или защёлки спереди открывает и закрывает ширинку. Ширинка не должна быть ниже уровня промежности;
- b) Любые не закрывающиеся отверстия разрешены; и
- c) Только один (1) другой зажим разрешён для каждой штанины. Отверстие (зажим) не должен начинаться ближе 70 мм от верхнего края штанов. Тем не менее, он может простираться до низа штанины (см. Таблицу Курток и Штанов). Один (1) зажим разрешён спереди верхнего колена или сзади ноги, но не в обоих местах одной (1) ноги.

7.5.5.3 Усиления могут быть добавлены на оба колена штанов. Усиления колена могут быть максимум 300 мм в длину и не должны быть шире половины окружности штанины. Толщина усиления, включая материал штанов и любые подкладки, не должна превышать 10 мм в одинарной толщине (20 мм в двойной толщине).



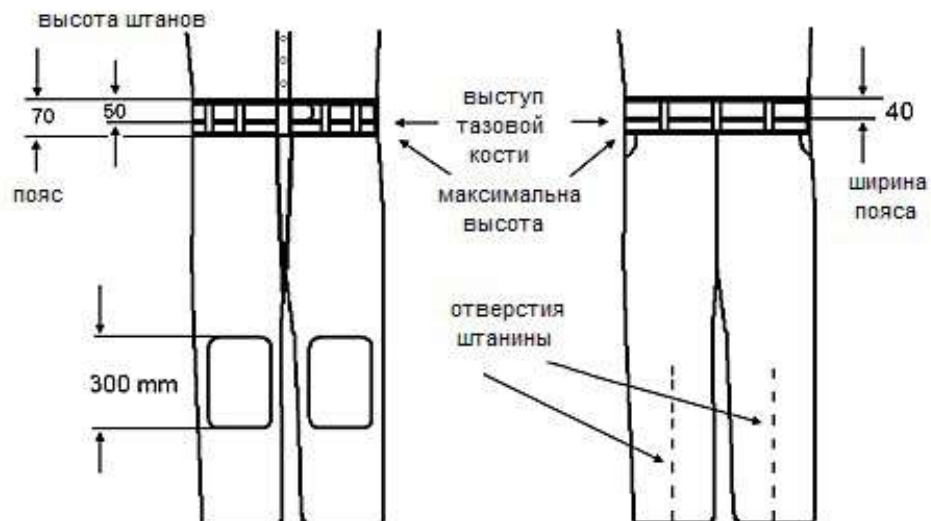
7.5.5.4

Стрелковые штаны не должны носиться в упражнениях по стрельбе из винтовки в положении лёжа, но могут использоваться на стадиях лёжа в упражнениях по стрельбе из Винтовки в трёх положениях.

7.5.5.5

Измерения Стрелковых Штанов

Стрелковые Штаны должны соответствовать характеристикам, показанным на рисунке:



7.5.6

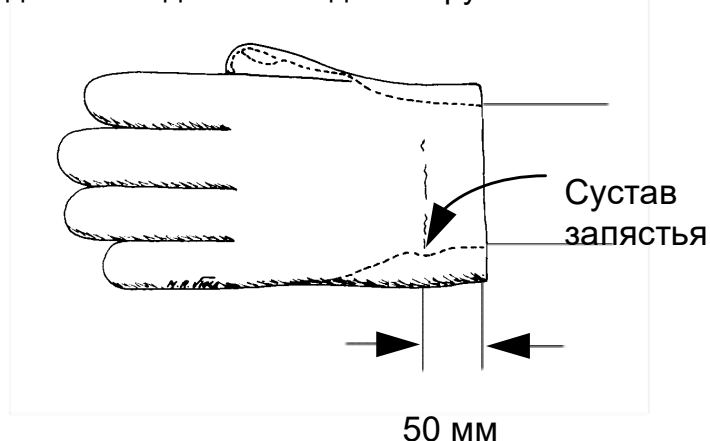
Стрелковые Рукавицы

7.5.6.1

Общая толщина не должна превышать 12 мм при измерении передних и задних материалов вместе в любой точке, кроме как на швах и стыках.

7.5.6.2

Рукавица не должна заходить за запястье более чем на 50 мм при измерении от центра сустава запястья (см. рисунок). Любой ремень или иное застёгивающее устройство на запястье запрещено. Тем не менее, часть запястья может быть гибким, чтобы рукавицу можно было одеть, но при этом рукавица должна сидеть свободно вокруг запястья.





7.5.7 Нижнее бельё.

7.5.7.1 Бельё, носимое под стрелковой курткой, должно быть не больше 2.5 мм в одиночную толщину или 5 мм в двойную толщину. Те же требования относятся ко всему белью, носимому под штанами. **Джинсы или иные обычные брюки под стрелковыми штанами носить нельзя.**

7.5.7.2 Только обычные личные предметы нижнего белья и/или тренировочная одежда, не обездвиживающая или чрезвычайно сковывающая движения ног, тела или рук спортсмена, может носиться под стрелковой курткой и/или штанами. Любые другие предметы нижнего белья запрещены.

7.5.8 Снаряжение и Оснастка

7.5.8.1 Зрительные Трубы

Использование зрительных труб, не прикрепённых к винтовке, для обнаружения пробоин и слежения за ветром разрешено только в упражнениях на 50 м и 300 м.

7.5.8.2 Ремни

Максимальная ширина ремня – 40 мм. Ремень должен носиться только на предплечье левой руки и оттуда быть соединённым с цевьем ложи. Ремни могут быть прикреплены к цевью винтовки только в одной точке. Ремень должен проходить только вдоль одной стороны кисти или запястья. Ни единая часть винтовки не может касаться ремня или любой его оснастки, за исключением вертлюга ремня и антабки.

7.5.8.3 Упоры Винтовки

Использование упора винтовки для обездвиживания винтовки между выстрелами разрешено при условии, что ни одна часть подпоры не выше плеч спортсмена в **стрелковом** положении стоя. Подпора для обездвиживания винтовки не должна размещаться спереди стрелкового стола или скамьи в положении стоя. Должно проявляться внимание: обездвиженная винтовка не должна мешать спортсменам с обеих сторон. Для безопасности обездвиженная винтовка должна держаться спортсменом.

7.5.8.4 Стрелковый Футляр или Чехол

Стрелковый футляр или чехол не должны находиться спереди переднего плеча спортсмена на линии огневого рубежа, за исключением того, что в положении стоя стрелковый футляр или чехол, стол или подпора могут быть использованы как упор винтовки между выстрелами. Стрелковый футляр или чехол, стол или подпора не должны быть такого размера, чтобы служить препятствием спортсменам на соседних точках или создавать защиту от ветра.

7.5.8.5 Подголенник

Только один (1) подголенник цилиндрической формы разрешается для стрельбы в положении с колена. Размеры – максимум 25 см длиной и 18 см в диаметре. Он должен быть изготовлен из мягкого и гибкого материала. Обмотка или иные устройства для сохранения формы неразрешены.



7.5.8.6 Двунога

Двуноги могут применяться для поддержки винтовки до и после стрельбы или во время смены положений, однако двуноги, складные или нет, должны быть отодвинуты от винтовки во время всей ЗАЧЁТНОЙ стрельбы.

7.5.8.7 Подпятничник в положении с колена

Отдельный кусок гибкого, сжимающегося материала максимальным размером 20 см x 20 см может быть наложен на каблук в позиции с колена. Подпятничник в положении с колена не может быть толще 10 мм при сжимании измеряющим устройством, используемом для измерения толщины одежды для стрельбы из винтовки.

7.5.8.8 Козырёк или Кепка

Кепка или козырёк могут носиться, но они не могут касаться или опираться на прицел (должно быть видно отсутствие контакта с прицелом) при стрельбе спортсменом. Кепка или козырёк могут отходить ото лба спортсмена не более чем на 80 мм и не могут носиться так, как будто они используются в качестве боковой шоры.

7.6 ПРОЦЕДУРЫ СТРЕЛКОВЫХ УПРАЖНЕНИЙ И ПРАВИЛА СОРЕВНОВАНИЙ

7.6.1 Стрелковые Положения

7.6.1.1 Лёжа

- a) Спортсмен может лежать на голой поверхности точки огневого рубежа или на стрелковом мате.
- b) Он также может использовать мат для упора своих локтей на нём.
- c) Тело должно располагаться на точке огневого рубежа головой в сторону мишени.
- d) Винтовка может поддерживаться только обеими руками и одним плечом.
- e) Щека может опираться на ложу.
- f) Винтовка может поддерживаться ремнём, но цевьё за левой рукой не должно касаться стрелковой куртки.
- g) Ни одна часть винтовки не может касаться ремня или его оснастки.
- h) Винтовка не должна касаться или упираться ни в какую другую точку или предмет.
- i) Оба предплечья и рукава стрелковой куртки спереди локтя должны быть видимо подняты над поверхностью точки огневого рубежа.
- j) Держащее (левое) предплечье спортсмена должно формировать угол не меньше 30 градусов от горизонтали, измерение идёт от оси предплечья.
- k) Правая кисть и/или рука не может касаться левой руки, стрелковой куртки или рукава.
- l) Стрелковые штаны не могут носиться в упражнениях по стрельбе из Винтовки в положении лёжа.



7.6.1.2 Стоя

- a) Спортсмен должен стоять свободно, без любой искусственной или иной поддержки, обеими ногами на поверхности точки огневого рубежа или стрелкового мата;
- b) Винтовка может держаться обеими руками и плечом или предплечьем рядом с плечом и частью груди непосредственно рядом с правым плечом;
- c) Щека может опираться на приклад;
- d) Винтовка не может касаться куртки или груди за зоной правого плеча;
- e) Левое предплечье и локоть могут опираться на грудь или бедро. Если используется ремень, пряжка или застёжка не должны поддерживать левую руку или локоть;
- f) Винтовка не должна касаться или упираться ни в какую другую точку или предмет;
- g) «Шампиньон» может использоваться, но не в упражнениях по Стандартной Винтовке, 300 м или Пневматической винтовке, 10 м;
- h) Антабка/вертлюг ремня не допускается в этом положении для Стандартной Винтовки, 300 м, и Пневматической Винтовки, 10 м;
- i) В этом положении использование ремня запрещено; и
- j) Правая ладонь не может касаться левой ладони, левой руки или левой рукава стороны стрелковой куртки.

7.6.1.3 С колена

- a) Спортсмен может касаться поверхности точки огневого рубежа мыском правой ноги, правым коленом и левой ногой.
- b) Винтовка может держаться обеими руками и правым плечом.
- c) Щека может опираться на приклад.
- d) Левый локоть должен опираться на левое колено.
- e) Выступающая часть локтя не должна быть более 100 мм над или 150 мм за выступающей частью колена.
- f) Винтовка может поддерживаться ремнём, но цевьё за левой рукой не должно касаться стрелковой куртки.
- g) Ни одна часть винтовки не может касаться ремня или его оснастки.
- h) Винтовка не должна касаться или упираться ни в какую другую точку или предмет.



- i) Если подголенник размещён под правой ногой или лодыжкой, ступня не может быть повёрнута под углом более 45 градусов.
- j) Если Подголенник не используется, ступня может быть повёрнута под любым углом. Это может включать в себя и касание поверхности точки огневого рубежа боковой поверхностью стопы и голени.
- k) Ни одна часть верхней ноги или ягодиц не может касаться поверхности точки огневого рубежа или стрелкового мата ни в какой точке.
- l) Если спортсмен использует стрелковый мат, он может встать на колени полностью на стрелковом мате или может использовать одну(1), или две (2), или три (3) точки контакта (мысок, колено, нога) с матом. Другие предметы или набивка не могут быть размещены под правым коленом.
- m) Только штаны и нижнее бельё могут носиться между сидалищем и каблуком спортсмена, за исключением того, что может быть использован подпяточник. Куртка или другие предметы не могут размещаться между этими двумя (2) точками.
- n) Правая ладонь не может касаться левой ладони, левой руки или левой рукава **стороны** стрелковой куртки или ремня.

7.7 УПРАЖНЕНИЯ ПО СТРЕЛЬБЕ ИЗ ВИНТОВКИ

См. **ТАБЛИЦУ УПРАЖНЕНИЙ ВИНТОВКИ**, Правило 7.9

- 7.7.1 **Упражнения на 50 м и 300 м из трёх положений** должны идти в порядке: **С колена – Лёжа – Стоя**.
- 7.7.2 Объединённый 15-минутный период Времени подготовки и пристрелки должен быть обеспечен перед началом **ЗАЧЁТНОЙ** стрельбы (Правило 6.11.1.1).
- 7.7.3 **В упражнениях в 3 положениях, после того, как спортсмены завершили стрельбу с колена и лёжа, смена с ЗАЧЁТНОГО режима на Пристрелочный и обратно на ЗАЧЁТНЫЙ является ответственностью спортсмена. Спортсмены могут производить неограниченное количество Пристрелочных выстрелов до начала ЗАЧЁТНЫХ выстрелов в положениях лёжа и стоя. Дополнительное время на эти Пристрелочные выстрелы не допускается. Если спортсмен непреднамеренно не переключил с ЗАЧЁТНОГО режима в Пристрелочный после смены положения, любые выстрелы, зафиксированные как дополнительные выстрелы в предыдущем положении, должны быть аннулированы, а мишень должна быть обнулена на Пристрелочный режим.**



7.8 ТАБЛИЦА УПРАЖНЕНИЙ ПО СТРЕЛЬБЕ ИЗ ВИНТОВКИ

Упражнения	Мужчины/ Женщины	Кол-во выстрелов	Кол-во выстрелов в ЗАЧЁТНУЮ мишень (бумага)	Количество Пристрелочных Мишеней (бумага)	Время:	
					Работающие в Шахте или Носители Мишеней (при использовании бумажных мишеней)	Время: Электронные Мишени
10 м, Пневматическая Винтовка	Мужчины Женщины	60 40	1	4	1 час, 30 минут 60 минут	1 час, 15 минут 50 минут
50 м, Винтовка 3 Положения	Мужчины	120	1	4 для каждого положения	3 часа, 15 минут	2 часа, 45 минут
50 м, Винтовка 3 Положения	Женщины	60	1	4 для каждого положения	2 часа,	1 час, 45 минут
50 м, Винтовка, Лёжа	Мужчины Женщины	60 60	1	4	1 час	50 минут
300 м, Винтовка, 3 Положения	Мужчины	120	10	1 для каждого положения	3 часа, 30 минут	3 часа
300 м, Винтовка 3 Положения	Женщины	60	10	1 для каждого положения	2 часа, 15 минут	2 часа
300 м, Винтовка, Лёжа	Мужчины Женщины	60 60	10	1	1 час, 15 минут	1 час
300 м, Стандартная Винтовка, 3 положения	Мужчины	60	10	1 для каждого положения	2 часа, 15 минут	2 часа

Примечание: Объединённый Период Подготовки и Пристрелки в 15 минут начинается перед объявленным временем начала упражнения.



7.9

ТАБЛИЦА ХАРАКТЕРИСТИК ВИНТОВКИ

Дисциплина	Максимальный вес	Спусковой крючок	Максимальная Длина дула/комплекса	Патроны	Вырез для большого пальца, упор большого пальца, упор ладони, подпорка, ватерпас	
10 м, Пневматическая Винтовка	5.5 кг (мужчины/женщины)	Ускоритель спуска не разрешён	850 мм (комплекс)	4,5 мм (.177")	Нет	No
50 м, Винтовка, 3 Положения и Лёжа	8.0 кг (мужчины)	Без ограничений	Без ограничений	5.6 мм (.22") Длинный патрон	Да—упор ладони —только стоя	
50 м, Винтовка, 3 Положения и Лёжа	6.5 кг (женщины)	Без ограничений	Без ограничений	5.6 мм (.22") Длинный патрон	Да—упор ладони —только стоя	
300 м, Винтовка, 3 Положения и Лёжа	8.0 кг (мужчины)	Без ограничений	Без ограничений	Максимум 8 мм	Да—упор ладони —только стоя	
300 м, Винтовка, 3 Положения и Лёжа	6.5 кг (женщины)	Без ограничений	Без ограничений	Максимум 8 мм	Да—упор ладони —только стоя	
300 м, Стандартная Винтовка, 3 Положения	5.5 кг (мужчины)	Ускоритель спуска не разрешён Минимальное Усилие крючка: 1500 г	762 мм (дуло)	Максимум 8 мм	Нет	

Примечание: Винтовка должна взвешиваться со всей оснасткой, включая (если используются) упор ладони или фиксатор руки.



7.11

ИНДЕКС